

n° 142

LA SARTHE

Déc. 2015 / Janv. 2016 *le magazine du Département*

2016
Bonnes fêtes de fin d'année



*La solidarité
au cœur des missions
du Département*



p.11

LA SARTHE EN ACTION

Sarthe me Up



p.17

DOSSIER

*Le Département agit
pour l'avenir de la Sarthe*

Sarthe
Le Département



www.sarthe.fr

LA SARTHE EN ACTION p.4

- Améliorer la sécurité au niveau du virage d'Arnage
- Mobilisation autour des métiers de la santé
- Le club Elite Sarthe innove



UNE JOURNÉE AVEC... p.16

Aurélie Martineau,
agent du Département, assistante de service social à la Mission
adoption



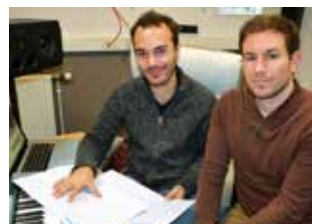
DOSSIER p.17

Le Département agit pour garantir l'avenir de la Sarthe



À LA RENCONTRE DE... p.21

A.Châron et F. Gutierrez, créateurs de l'agence « Sound to sight »



CHEZ VOUS p.22

- Modernisation du collège de Parigné-l'Évêque
- Une nouvelle station de traitement des eaux à Soulligné-sous-Ballon



AGENDA p.26

« Animal(s) »



Le magazine d'information du Conseil départemental de la Sarthe
Hôtel du Département - 72072 Le Mans cedex 9
Directeur de la publication : Dominique Le Mèner • Codirecteur de
la publication : Béatrice Pavy-Moraçais • Rédaction : Direction
de la Communication • Maquette : MachinBidule • Mise en page :
Direction de la Communication • Impression : Léonce Deprez /
N° ISSN : 1260-9862 / Tirage du n° 142 / Décembre 2015 / 286 350
exemplaires • Distribution: mediapost • Internet : www.sarthe.fr



www.sarthe.fr



« Des vœux de confiance en l'avenir »

Dominique Le Mèner

Président du Conseil départemental de la Sarthe

En cette période de fêtes, les attentats du 13 novembre dernier sont toujours en mémoire

La barbarie terroriste a franchi une nouvelle étape, le 13 novembre dernier, avec les attentats de Paris qui endeuillent notre Nation. Les criminels ont choisi comme cibles la jeunesse de notre pays, des lieux de culture, de convivialité, de vie. Ce sont les symboles de notre République qui ont été visés. Ma pensée va aux victimes et à leurs familles, et je salue les forces de police, de gendarmerie, les sapeurs-pompiers, les médecins, tous les personnels hospitaliers qui ont fait preuve d'un grand professionnalisme. Mais la vie doit reprendre son cours. Nous ne devons pas nous laisser gagner par la peur. Chacun d'entre nous doit être un élément de la force nationale et contribuer à faire vivre notre démocratie. La collectivité départementale est là pour construire le « vivre ensemble » par son action de solidarité et de proximité.

L'Assemblée départementale vient de prendre des orientations financières importantes

L'augmentation des dépenses de solidarité et la baisse historique des dotations de l'État conduisent tous les Conseils départementaux vers une impasse budgétaire. Certains ne seront ainsi pas en mesure d'équilibrer leur budget l'année prochaine. Face à l'absence de réponse du gouvernement, notre collectivité ne pouvait pas attendre sans rien faire. C'est pourquoi la Majorité départementale a mis en œuvre un plan de préservation des capacités d'investissement qui nous permettra de préparer l'avenir de la Sarthe avec comme priorités le très haut débit et le plan collègue performant.

Le magazine la Sarthe est distribué en période de vœux, quels sont ceux que vous formulez ?

Lors de ces derniers mois, notre majorité a pris des engagements importants pour le développement économique, l'emploi et l'amélioration des services offerts à tous les Sarthois. En cette fin d'année, je formule donc des vœux très sincères de bonheur et de prospérité pour chacune et chacun d'entre vous.

Bonne année 2016 !



Le chantier de la rocade Nord-Est au Mans en images

Après plusieurs mois de travaux, l'ensemble de la section située entre le pont au-dessus de la route de Sargé-lès-Le Mans et l'échangeur des Fontenelles-route de Bonnétable est passé à 2x2 voies. Retour sur le chantier en images.

1 - Hiver 2014-2015

Le chantier de la rocade Nord-Est a été engagé en octobre 2014 à l'initiative du Département. Les travaux consistant à doubler le pont qui franchit la voie communale 7 de Coulaines vers Sargé-lès-Le Mans se sont prolongés durant plusieurs mois avec notamment la pose spectaculaire de 12 poutres en béton armé.



2 - Printemps 2015

Le pont achevé, un nouveau cap est franchi avec le démarrage de la seconde phase du chantier : travaux d'assainissement, de terrassement, réalisation des couches de forme et des chaussées.



3 - Été 2015

De nouvelles phases de travaux sont lancées avec notamment la réalisation de la couche de roulement sur la nouvelle chaussée. Les opérations se sont étalées jusqu'à la mi-octobre 2015.

4 - 27 octobre 2015

La rocade Nord-Est du Mans est passée à 2x2 voies après les derniers travaux. Il reste désormais à réaliser un demi-échangeur au Villaret, assorti d'un rond-point. De plus, c'est à l'automne 2016 qu'est programmée la mise en 2x2 voies de la section entre la route de Bonnétable (RD 301) et Béner. L'ensemble de la rocade Nord-Est et rocade Est sera alors en 2x2 voies.

Le coût de l'opération entièrement financée par le Département s'élève à 3 millions d'€.



Améliorer la sécurité au niveau du virage d'Arnage

Les travaux de construction d'un giratoire à proximité du circuit des 24 Heures du Mans viennent de démarrer.

Ce nouvel aménagement, dont la maîtrise d'ouvrage est confiée au Syndicat Mixte des 24 Heures du Mans, remplacera l'actuel carrefour entre les routes de Laigné-en-Belin, Mulsanne et Arnage. Le Département avait inscrit en priorité la création d'un giratoire dans le cadre du schéma routier au titre des opérations de sécurité. Lieu très fréquenté avec un flux de plus de 10 000 véhicules par jour, ce carrefour est également situé à proximité du célèbre virage d'Arnage sur le circuit des 24 Heures. « Ce giratoire sera décalé par rapport au carrefour existant. Il permettra de conserver la circula-

tion des véhicules pendant les épreuves » confirme Frédéric Beauchef, président de la commission Aménagement Numérique des Territoires, Infrastructures et Routes. Par ailleurs une nouvelle voie sera créée depuis la sortie du virage d'Indianapolis sur la route de Mulsanne afin de rejoindre le nouveau giratoire.

Le giratoire opérationnel au printemps

Enfin, de nombreux travaux seront effectués pour réorganiser les zones spectateurs à l'arrière des nouveaux aménagements. Le chantier s'achèvera au mois d'avril. Le montant total des travaux



s'élève à 1 million d'€ avec la participation du Département à hauteur de 500 000 € au titre de ses compétences en matière de voirie et 250 000 € dans le cadre de sa participation au Syndicat Mixte des 24 Heures du Mans. Le reste du financement est assuré par les autres membres de l'organisme composé à 50% du Département, 25% du Conseil régional, 15% de Le Mans Métropole et 10% de la Ville du Mans.

Les travaux ont été engagés depuis quelques semaines au niveau de l'actuel carrefour entre les routes de Laigné-en-Belin, Mulsanne et Arnage.

La RD 21 se modernise

Afin de l'adapter aux exigences du trafic routier, le Département vient d'achever d'importants travaux sur l'axe Brûlon / Mareil-en-Champagne.



Compte tenu de l'intensité de la circulation sur la RD 21, entre la sortie de l'agglomération de Brûlon et l'entrée de Mareil-en-Champagne, le Département vient de réaliser des travaux visant le renforcement de la chaussée.

Les travaux sont entièrement financés par le Département

Après les sondages dans le sol, les travaux se sont concentrés sur les zones où la structure routière exigeait un renforcement par la pose d'une épaisse couche de bitume. Celle-ci est constituée de 6 cm d'enrobé. Près de 3 800 m de bandes béton-

nées ont été créées entre la chaussée et l'accotement pour faciliter le croisement des nombreux poids-lourds qui empruntent cette voie. Quelques fossés ont également été partiellement renforcés pour améliorer la sécurité des usagers. Le coût des travaux, entièrement financés par le Département, s'élève à 600 000 €. Ils s'inscrivent dans la volonté de moderniser cet axe routier. Entre 2013 et 2015, 8 km avaient déjà été rénovés entre la route de Laval et Brûlon.

Les agents du Département ont procédé aux ultimes travaux sur le tronçon nouvellement rénové de la RD 21.

La chaussée réalisée au début de l'année

Le tracé de la future déviation de Vaas prend forme après la réalisation de nouveaux travaux cet été.



Le Département a entrepris la réalisation de cette déviation depuis plus de deux ans. Elle a pour objectif l'évitement du centre-bourg par les poids-lourds. Elle assurera également la desserte du parc d'activité Loirécopark. Le chantier progresse, avec les travaux réalisés durant l'été sur l'ensemble du tracé de la future déviation, longue de trois kilomètres. Quatre ronds-points (dont certains sont déjà achevés) et un carrefour en croix compléteront ce projet routier. Outre le

chantier de terrassement et d'assainissement, il s'agissait également de créer une installation hydraulique. Cette phase désormais réalisée, des aménagements paysagers sont programmés durant cet hiver avec un volet particulier pour préserver l'écosystème du secteur. La chaussée devrait être réalisée au début de l'année prochaine. Le montant global du chantier s'élève à 9 millions d'€ dont près de 8,7 millions d'€ à la charge du Département.



L'été ensoleillé a facilité la tâche des engins pour la réalisation des travaux de terrassement.

En savoir plus

Plus d'informations sur : www.sarthe.fr

Le Parc départemental sur tous les fronts

De l'entretien du matériel roulant à la modernisation du réseau routier, les missions des 82 agents du Parc départemental sont très variées.

Impossible de ne pas les croiser sur les bords de route ! Intégrés depuis le 1^{er} janvier 2010 au sein des effectifs du Département, ils occupent le terrain toute l'année. Vêtus de couleur orange, les agents du Parc départemental réalisent ainsi de nombreuses missions, allant d'une opération de revêtement de chaussée au fauchage des bords de route ou au renouvellement de la signalétique au sol.

Opérationnels en toute saison

L'hiver étant là, ils se tiennent également prêts à intervenir dès la première offensive du froid pour permettre aux automobilistes de circuler sur les axes départementaux. Ces hommes « tout terrain » s'appuient sur une équipe chargée de l'entretien du matériel dans

d'immenses ateliers basés au Mans. Pas moins de 1300 engins et matériels (camions, tracteurs, véhicules légers, tronçonneuses, tondeuses à gazon...) sont ainsi vérifiés et réparés si besoin, par les 44 agents chargés de cette mission avant de rejoindre les lieux de leur affectation sur le territoire sarthois. Tous les ans, ils bénéficient de formations pour intervenir sur les nouveaux modèles de plus en plus équipés de technologies hydrauliques et d'électronique de pointe.

En savoir plus

Plus d'informations sur : www.sarthe.fr



Dans les ateliers, le matériel est soigneusement vérifié avant les interventions sur le terrain.



Le tourisme en Sarthe monte en puissance

Les chiffres du bilan de la saison 2015 confirment la montée en puissance de ce secteur économique dans le département.



© S. Cordier



Toujours plus de visiteurs au zoo de la Flèche.

Le musée des 24 Heures attire de nombreux touristes étrangers.



© Breugnot



© Sarthe Développement



La Sarthe à vélo totalise plus de 400 km.

La fréquentation touristique progresse. L'avant-saison s'est avérée plutôt satisfaisante avec une activité stable voire supérieure pour une partie des professionnels sarthois. Les résultats positifs en termes de fréquentation lors des congés d'avril et un calendrier favorable des ponts du mois de mai, incitant à effectuer des courts séjours, ont profité au tourisme. L'été ensoleillé a permis de confirmer la tendance sur les mois de juillet et d'août. Autre satisfaction, la fréquentation française a été meilleure qu'en 2014. Concernant la présence des touristes étrangers, il convient de souligner le retour des Britanniques et des habitants du Bénélux. Cela conforte les actions de communication menées dans ces

pays par Sarthe Développement et ses partenaires dans le cadre des campagnes de promotion du territoire.

Le dynamisme des professionnels

Si le tourisme est aujourd'hui devenu un élément incontournable de l'économie sarthoise, c'est aussi grâce à l'initiative des professionnels qui investissent dans le développement et la modernisation de leurs structures d'accueil. « Ce sont plus de 21 projets qui ont été réalisés en 2015 pour un investissement total de plus de 13 millions d'€ » se félicite ainsi Véronique Rivron, présidente de Sarthe Développement. Des atouts essentiels de nature à renforcer la dynamique de ce secteur d'activité qui génère plusieurs milliers d'emplois en Sarthe.

1,1 millions

de nuitées à l'année dont près de

20 % pour la clientèle étrangère

100 000

lits touristiques et résidences secondaires



4,4 millions de

visiteurs et spectateurs pour les principaux événements culturels et sportifs sarthois et lieux de visite



700 millions d'€

de chiffre d'affaires touristique

SOLIDARITÉ

Mobilisation autour des métiers de la santé

Le recrutement de nouveaux médecins figure parmi les priorités du Département, qui s'appuie sur l'action de l'association Cap Santé Sarthe.

« Nous sommes totalement mobilisés » affirme Marie-Thérèse Leroux, présidente de la commission Solidarité du Conseil départemental. « Nous agissons depuis de

nombreuses années déjà pour lutter contre la désertification médicale. En partenariat avec les professionnels de santé et les collectivités locales, nous avons engagé des actions



© Google/uz

ciblées. C'est un enjeu prioritaire pour tous les Sarthois ». Outre l'accompagnement à la création de maisons de santé pluridisciplinaires (19 à moyen terme), le Département a passé des contrats avec 45 jeunes médecins s'engageant à venir s'installer en Sarthe. Aux côtés de partenaires privés, il apporte son soutien à Cap Santé Sarthe afin d'inciter les jeunes bacheliers à s'inscrire en première année de médecine puis à les soutenir dans la réussite de leurs études. Depuis deux ans, à chaque rentrée, huit étudiants en moyenne sont ainsi retenus. Ils bénéficient d'un soutien maximum de 6 000 € ainsi que d'un parrainage par un professionnel.

Une action unique en France

Soucieux de renforcer cette action unique en France, le Département vient d'ailleurs de signer une nouvelle convention pour assurer le soutien technique et financier de l'association. « Cette aide va conforter l'accompagnement des bacheliers sarthois, désirant intégrer PluriPASS (première année commune d'études de santé) en vue de devenir médecin, chirurgien-dentiste ou masseur-kinésithérapeute » assurent d'une seule voix Marie-Thérèse Leroux et Daniel Coudreuse, président de Cap Santé Sarthe.

En savoir plus

Plus d'informations sur : www.medicinensarthe.cg72.fr



Recruter de nouveaux médecins sur le territoire sarthois est un objectif prioritaire du Département.

Succès pour la première Journée des aidants

Organisée pour la première fois en Sarthe, la Journée des aidants s'est déroulée au Mans et au Grand-Lucé.

Début octobre, la Sarthe a fait écho à la Journée nationale des aidants dans les centres sociaux du Mans et du Grand-Lucé.

Organisée par la Reposance et la Fondation Georges Coulon, cette journée a fédéré près de 40 partenaires privés et publics proposant des services d'accompagnement des personnes aidées, et de répit pour l'aidant. Dans le cadre de sa politique en faveur des personnes âgées et handicapées, le Département, représenté par Marie-Thérèse Leroux, présidente de la commission Solidarité, était lui aussi présent.

Mais qui sont les aidants ? « Il s'agit en général des conjoints, enfants, proches, qui accompagnent au quotidien, via un soutien psychologique et/ou matériel, une personne âgée en perte d'autonomie ou en situation de handicap », précise Alain Cholat, directeur d'une plateforme de services médico-sociale. « Cette journée a pour objectif de rompre l'isolement des aidants et de les interpeller sur la nécessité de se ménager afin de prévenir l'épuisement ».

Des ateliers bien-être

Toute la journée, des ateliers bien-être (gymnastique douce,



sophrologie, etc.) étaient proposés par des professionnels des secteurs sanitaire, médico-social et social. Le public a également pu trouver de précieuses informations sur les dispositifs de répit, d'accompagnement et d'aide matérielle à domicile et participer aux conférences et tables



Marie-Thérèse Leroux a pu échanger avec les partenaires présents.

rondes qui se sont succédées sur les deux sites.

Une carrière souterraine dépolluée à Aubigné-Racan

Située à proximité du site gallo-romain, cette ancienne champignonnière abrite une importante colonie de chauves-souris en hibernation.

Dans le cadre de la manifestation nationale « Chantier d'automne » coordonnée par la Fédération des Conservatoires d'espaces naturels, une trentaine de bénévoles a procédé à la dépollution de la carrière souterraine de Beauverger. Propriété du Département depuis juin 2015, ce site en tuffeau a servi au développement de la culture de champignons durant une longue période. Avec l'arrêt des activités depuis une quinzaine d'années, la cavité s'est peuplée de nouveaux hôtes : les Grands rhinolophes. C'est pourquoi le Conservatoire d'espaces naturels des Pays

de la Loire et le Département, dans le cadre de sa politique « Espace naturel sensibles », ont décidé de dépolluer le site.

Protéger les chauves-souris

Grâce à ce chantier bénévole, trois bennes contenant divers déchets tels que des néons, des sacs plastiques, des caisses de polystyrènes, des métaux et des cageots en bois ont été remplies. « Avec ce chantier de dépollution, le but est de créer le meilleur habitat possible pour les Grands rhinolophes, une espèce de chauves-



souris protégées » rappelle Fabienne Labrette-Ménager, présidente de la Commission Développement Durable, Environnement et Logement. Mission accomplie !

Une trentaine de bénévoles se sont mobilisés pour créer un environnement favorable aux Grands rhinolophes.

Une formation aux gestes économes et écocitoyens

Des agents du Département ont bénéficié d'une formation sur les gestes économes et écocitoyens, à diffuser auprès des foyers sarthois en difficulté.



Au cœur de l'un des ateliers sur les déchets et achats écoresponsables.

Début novembre à la Maison départementale des Sports, au Mans, près de 30 agents du Département - techniciennes de l'intervention sociale et familiale et conseillères en économie sociale et familiale - ont bénéficié d'une journée de formation. Celle-ci portait sur deux aspects : les déchets et achats éco-responsables (mieux et moins jeter de déchets et consommer responsable) ainsi que la précarité énergétique, en partenariat avec l'Espace Info Energie. L'objectif : permettre à ces professionnelles de faire le relais de conseils pratiques auprès d'une centaine de foyers sarthois en difficulté avec qui elles sont en contact au quotidien (difficulté à gérer leur budget, situation de surendettement, etc.). Apprendre à lire ses factures, acheter des ampoules basse

consommation, faire des courses « anti-gaspillage alimentaire ». Autant de petits gestes qui permettent de réaliser des économies tout en agissant pour la protection de l'environnement.

Précarité énergétique

« Lorsqu'un foyer consacre plus de 10 % de son budget à la consommation d'énergie (gaz, électricité, eau), on parle de précarité énergétique », rappelle Fabienne Labrette-Ménager, présidente de la commission Développement durable, Environnement et Logement du Conseil départemental. « Cette formation permet de coupler l'approche sociale et environnementale ».

Le Département investit pour l'enseignement supérieur

Engagé dans le Contrat de Plan État-Région sur la période 2015-2020, le Département investit pour l'enseignement supérieur dans la Sarthe.

Offrir aux étudiants sarthois des lieux de formation fonctionnels est l'une des priorités du plan État-Région au titre de l'Enseignement Supérieur Recherche (ESR). Bien que cette mission ne relève pas de ses compétences, le Département est largement impliqué dans la mise en œuvre de cet engagement collectif pour favoriser l'attractivité de l'Université du Maine. Il a fait le choix de soutenir plus particulièrement la filière d'excellence de l'acoustique. Il va ainsi consacrer 1 750 000 € à la réalisation d'un projet immobilier ambitieux en partenariat avec la Région, Le Mans Métropole et l'Europe.

Un pôle européen de l'acoustique

Pour assurer l'émergence d'un pôle européen, « Le Mans Acoustique » (qui met en synergie les acteurs locaux de la filière) doit se développer dans des locaux adaptés et équipés des outils numériques les plus performants. « Ce projet allie la réhabilitation d'anciens locaux et des constructions neuves. Cet ensemble destiné aux activités de recherche et de formation donnera une visibilité nationale et internationale, a fait observer Dominique Le Mèner, président du Conseil départemental. Concernant les équipements scientifiques, le

Département vient d'octroyer une subvention exceptionnelle de 400 000 € pour l'acquisition d'un nouveau banc acoustique, unique en France. Cet outil sera ouvert aux mesures industrielles, en particulier pour la filière aéronautique. Ces investissements sou-

lignent combien la collectivité départementale est soucieuse d'accompagner et de renforcer l'enseignement supérieur sur son territoire en lui garantissant l'usage de moyens technologiques les plus avancés.

10 ans de fibre optique à l'Université grâce à l'action du Département

La fibre optique qui dessert l'Université du Maine au Mans a été déployée en 2004 par Sartel, concessionnaire du Département. L'Université du Maine était bien sûr prioritaire au même titre que 80 zones d'activités, aujourd'hui reliées à la fibre. Cela permet aux étudiants, enseignants et chercheurs de l'Université du Maine de bénéficier du Très Haut Débit et de profiter de tous les nouveaux usages numériques, élément essentiel pour la réussite des étudiants. Cette évolution technologique majeure assure par exemple la possibilité aux étudiants sarthois en médecine de faire leur première année au Mans en visioconférence avec l'Université d'Angers.

En savoir plus

Plus d'informations sur : www.sarthe.fr



2005 - 2015
10 ans
de fibre optique
à l'Université avec le
Département

La Sarthe sur BFMTV !

Depuis le 26 octobre, 13 spots télévisés consacrés aux bonnes nouvelles sarthoises sont diffusés sur la chaîne BFMTV.

Le 26 octobre, le Département a lancé le deuxième volet de sa campagne d'attractivité **Sarthe Me Up*** à travers 13 spots diffusés le soir à des heures de grande écoute sur la chaîne d'information BFMTV.

Le message est clair et volontairement à contre-courant de la morosité ambiante : « Les bonnes nouvelles viennent de la Sarthe ». Les spots mettent en effet en avant la qualité de vie de notre territoire et les entreprises et acteurs qui réussissent : le groupe Leblanc qui illumine le monde entier, le LAUM, pôle européen d'acoustique, la librairie Bulle qui compte le plus de références BD en France, etc. « Par cette campagne, il s'agit de continuer à faire connaître et valoriser la Sarthe à l'exté-

rieur et par la même occasion, rendre les Sarthois fiers de leur département », a souligné Dominique le Mèner, président du Conseil départemental lors du lancement. Afin de faire partager au plus grand nombre ces messages, toutes ces vidéos sont également accessibles sur les réseaux sociaux (Facebook et Twitter).

*De quoi parlons-nous ?

Sarthe me Up a été lancée par le Département aux côtés de tous ses partenaires en décembre 2013 pour attirer les porteurs de projets économiques parisiens. En 2014, la démarche a généré des retombées médiatiques nationales importantes : France 2, France 5, l'Express, Le Figaro, RTL, France Info...

 www.sarthe-me-up.com

13 spots de 15 secondes seront diffusés sur BFMTV jusqu'au 7 janvier.



Des clauses sociales dans les marchés publics

La Sarthe se distingue en étant le premier département de France à adopter, de façon volontaire, un schéma incluant des clauses sociales dans ses marchés publics.



Dans le cadre de la modernisation de la commande publique, un schéma de promotion des achats socialement responsables a été adopté par le Département.

Ce dernier inclut des clauses sociales dans les marchés publics en vue de l'intégration sociale et professionnelle des personnes éloignées de l'emploi (comme les bénéficiaires du RSA par exemple). Rappelons qu'avant l'adoption de ce schéma, le Département était déjà engagé dans cette démarche depuis 2011. Dans ce cadre, 60 ETP (équivalent temps plein) ont été employés.



Dans ses marchés, le Département intègre des clauses sociales.

Si cet aspect est obligatoire pour les collectivités réalisant plus de 100 millions d'€ de commande publique, le Département de la Sarthe, pour qui ce n'est pas le cas, a choisi délibérément de s'engager dans cette promotion.

Tutorat et formations

Concrètement, il s'agit lors de la rédaction d'un marché public, de réserver un nombre d'heures à l'insertion, que ce soit par l'emploi direct ou via des organismes comme des agences de travail temporaire. Le tutorat, les formations mises en œuvre et la possibilité d'intégrer l'entreprise ou non à la suite du contrat, sont aussi des critères pris en compte dans le jugement des offres.

Le Club Elite Sarthe innove

La création de ce club réunissant des jeunes talents sportifs sarthois est une première dans l'Hexagone !

Ils sont déjà 27 ambassadeurs du sport sarthois au sein de cette nouvelle structure créée à l'initiative du Département et du Comité Départemental Olympique et Sportif. Évoluant dans les catégories « espoir »

ou « haut niveau » ils y trouveront un environnement de qualité et propice à l'évolution de leur carrière. « Le Club Elite Sarthe offre en effet un accompagnement personnalisé jamais encore proposé

sur le territoire français : financier, professionnel mais aussi médical » a souligné Véronique Rivron, présidente de la commission Culture, Jeunesse et Sports, lors de la présentation du club, aux côtés de Gérard Galpin et Delphine Delahaye, conseillers départementaux. Si les performances demeurent la priorité, le club veillera également à leur accompagnement professionnel. « Un suivi indivi-

duel leur sera proposé avec à la clé des formations, des recherches d'emploi, voire des conseils en vue d'une création d'entreprise » assure Bernard Sciberras, président du CDOS.

Créer un réseau de partenaires

Enfin, pour renforcer ses fondations et ses capacités d'interventions, le Club Elite Sarthe souhaite s'appuyer sur un réseau de partenaires publics et privés, qui contribueront ainsi au bon fonctionnement et au dynamisme du projet, unique en France dans sa configuration.



Véronique Rivron, Delphine Delahaye et Gérard Galpin ont apporté leurs encouragements aux jeunes talents sarthois lors de la présentation du Club Elite Sarthe.

Contact



Maison départementale des Sports
29 Boulevard Saint Michel
72000 Le Mans
Tél. : 02 52 19 21 10

La Sarthe, terre de cross

Notre département comptait déjà deux grands cross internationaux. Le 6 mars, il accueillera les championnats de France, à l'hippodrome du Mans.

Le cross international Le Maine Libre Allonnes Sarthe, qualificatif pour les championnats d'Europe dans certaines catégories, a bouclé le 22 novembre dernier sa 51^{ème} édition. D'ici quelques semaines, c'est le cross Ouest-France Pays de la Loire, n°1 en France, qui fêtera ses 35 ans.

Si ces deux épreuves historiquement ancrées rassemblent chaque année des athlètes de haut niveau, elles bénéficient également d'une popularité incontestable : plus de 15 000 participants sur 2 jours sont notamment attendus pour le cross Ouest-

France ! « L'existence des 6 autres cross traduit la volonté de préserver cette discipline en minimisant le nombre de courses sur routes et les trails - les deux autres familles des courses « hors stade » - pendant cette période », souligne Bernard Sciberras, président du comité départemental d'athlétisme.

Un événement d'envergure

Le 6 mars prochain, la Sarthe recevra pour la première fois les championnats de France à l'hippodrome du Mans. Cet événement d'envergure soutenu par le Département rassemblera près de 4000



Le cross bénéficie d'un formidable engouement en Sarthe !

athlètes et entre 10 et 12 000 spectateurs ! Une dizaine de courses s'enchaîneront sur la journée.

En savoir plus

Les organisateurs recherchent des bénévoles pour les championnats de France. Contact : cd72athlétisme@gmail.com



cd72.athle.org

SPORT

Trois médailles pour le Samouraï 2000

Trois des cinq karatékas du club sarthois Samouraï 2000 sont revenus médaillés des championnats du monde jeunes qui se sont déroulés à Jakarta.



Didier Moreau et les 5 athlètes sarthois.

C'est avec fierté que le club sarthois Samouraï 2000 est rentré des championnats du

monde de karaté jeunes (cadets, juniors, espoirs) qui se sont déroulés à Jakarta (en Indonésie) du 12 au 15 novembre dernier.

Sur les 5 athlètes retenus en équipe de France, trois sont revenus médaillés : Gwendoline Philippe (- 59 kg) et Arthur Merienne (- 55 kg) ont remporté la médaille d'or et Dnylson Jacquet (- 76 kg) la médaille de bronze.

Leïla Heurtault, championne du monde espoir en titre et double championne d'Europe de la catégorie (- 61 kg) n'a pas pu conserver son titre. Tout comme Sabrina Ouhaddadene, championne de France en juniors - 53 kg, qui a été sortie dès le premier tour.

sélectionnés en équipe de France, c'est la première fois qu'ils étaient si nombreux. « Nous étions le seul club français à emmener 5 athlètes », souligne Didier Moreau, directeur technique du Samouraï 2000 et entraîneur du centre de formation.

« Nous sommes bien évidemment très fiers du résultat de ces jeunes et c'est une très belle vitrine pour nous. Mais je souhaite aussi rappeler que nous ne sommes pas uniquement un club de champions », ajoute Marc Provost, le président du club qui compte aujourd'hui 1000 adhérents et 16 disciplines.

En savoir plus

Plus d'informations sur : www.samourai2000.com

Une belle vitrine

S'il ne s'agissait pas des premiers talents du club à être

CULTURE

Campagne de financement participatif pour La Chenard et Walcker

En plus de l'aide du Département et de la fondation Motul, la campagne de financement participatif (« Crowdfunding ») permettra la restauration de la voiture.

En juin dernier, une campagne de financement participatif était lancée pour restaurer la voiture Chenard et Walcker, une des pièces maîtresses des collections permanentes du Musée des 24 Heures-Circuit de la Sarthe, appartenant au Département. Cette voiture de 1923 est un modèle identique à celui qui a gagné les 24 Heures du Mans cette même année. Il ne reste que 7 exemplaires dans le monde et un seul en France.

Le coût total de la restauration s'élevait à 45 000 €, soutenue à hauteur de 20 000 € par le Département et 15 000 €

par la fondation Motul. Il s'agissait donc de collecter 10 000 € via la campagne de dons qui s'est achevée le 13 septembre dernier sur un franc succès : 11 100 € ont été collectés grâce aux contributions de 133 donateurs.

32 % de Sarthois

« Cette première expérience de financement participatif menée par le Département pour le Musée des 24 Heures-Circuit de la Sarthe place notre territoire comme pionnier dans le domaine », se félicite Véronique Rivron, présidente de la commission

Il ne reste que 7 exemplaires dans le monde de la Chenard et Walcker.



En savoir plus

En janvier 2015, l'Audibert et Laviolette, une autre voiture exposée au Musée et appartenant au Département, est partie en restauration. L'opération qui s'élève à 30 000 € a été financée à 50 % par le Département et 50 % par du mécénat privé, via l'un des descendants de la famille Audibert. Elle devrait réintégrer le Musée au printemps prochain.



musee24h.sarthe.com

Culture, Jeunesse et Sports du Conseil départemental. « Les Sarthois, qui totalisent 32% des dons, seront fiers de dire qu'ils ont participé à la restauration, en venant au Musée, et ce, qu'importe le montant de leur contribution ». D'ici quelques jours, la Chenard et Walcker partira se refaire une beauté pour une période de 9 mois à un an.

« Lire et faire lire » transmet le plaisir de la lecture

Depuis 15 ans, « Lire et faire lire » propose à des lecteurs bénévoles de plus de 50 ans de transmettre le plaisir de la lecture aux enfants. Le dispositif recherche des lecteurs en milieu rural.



Des rendez-vous hebdomadaires ont lieu tout au long de l'année scolaire.

« Lire et faire lire » s'attache à partager et transmettre le plaisir de lire aux enfants de 3 à 10 ans en leur proposant des moments privilégiés en petits groupes (6 maximum) autour d'un livre. Le dispositif offre l'occasion de tisser des liens intergénérationnels en ne recrutant que des lecteurs bénévoles âgés de plus de 50 ans. Ces rendez-vous hebdomadaires ont lieu au cours de l'année scolaire dans des structures d'accueil : écoles maternelles et primaires (85%), accueils de loisirs, haltes-garderies...

« Pour l'année scolaire en cours, nous recensons 874 lecteurs bénévoles qui interviennent auprès de 72 structures d'accueil », détaille Annick Joseph, directrice générale adjointe de la fédération départementale de la Ligue de l'enseignement - FAL 72, porteuse du dispositif en Sarthe.

« Cependant, nous avons des difficultés à coordonner l'offre et la demande en milieu rural, surtout pour trouver des lecteurs bénévoles dans certains secteurs du département ».

Des formations proposées

Pour les lecteurs qui n'auraient aucune connaissance dans la lecture jeunesse, des formations d'une demi-journée à une journée, animées par des professionnels, sont proposées. « Les conseils avisés des bibliothécaires du réseau des Bibliothèques départementales de la Sarthe sont aussi précieux ».

Contact

i+ La Ligue de l'enseignement - FAL 72
Tél. : 02.43.39.27.29

www.fal72.org

Une maison du Mans primée par VMF

Construite au début du XV^{ème} siècle, la « Maison des Deux Amis » au Mans a reçu le prix de sauvegarde de l'association des Vieilles Maisons Françaises pour la qualité de sa restauration.

Depuis 16 ans, la délégation départementale des Vieilles Maisons Françaises organise un concours pour récompenser les plus belles restaurations. Avec le soutien du Département, elle souhaite ainsi encourager la préservation du patrimoine privé et honorer les propriétaires qui respectent l'authenticité des sites. Cette année, c'est une demeure située dans le Vieux Mans qui reçoit le prix de la sauvegarde. La « Maison des Deux Amis » est la plus vaste construction à pans de bois préservée au Mans. Elle fait face au jardin du Musée de la Reine-Bé-

rengère. Classée Monument historique en 1946, elle fut restaurée, génération après génération, par la même famille. La « Maison des Deux Amis » ouvre ses portes tous les ans lors des Journées du patrimoine. Les travaux entrepris au cours des derniers mois se sont attachés à la restauration du pan de bois, au décapage de la peinture et à la recherche des armoiries. Le prix, remis le 4 décembre, correspond à une dotation de 2 000 € du Département et à 1 000 € de la délégation départementale des Vieilles Maisons Françaises.

La maison présente une grande richesse, à la fois, sur le plan architectural et sur le plan historique.



▶ Demandez vos itinéraires !

Jusqu'au mois de juillet prochain, le Département s'engage en faveur de l'action culturelle dans les bibliothèques sur l'ensemble du territoire.

Des rencontres avec des écrivains, des comédiens et cinéastes, une série de concerts et des expositions sans oublier de nombreux ateliers, c'est un bouquet d'événements que propose le Département durant les huit prochains mois dans le cadre d'« Itinéraires ». Avec la collaboration de nombreuses collectivités locales, une trentaine de lieux vont accueillir des animations éclectiques jusqu'à l'été prochain. « Celles-ci proposent ainsi de cheminer, suivant différents itinéraires, guidés par des créateurs et artistes, comme autant d'observateurs singuliers et éclairés de notre quotidien et de notre environ-

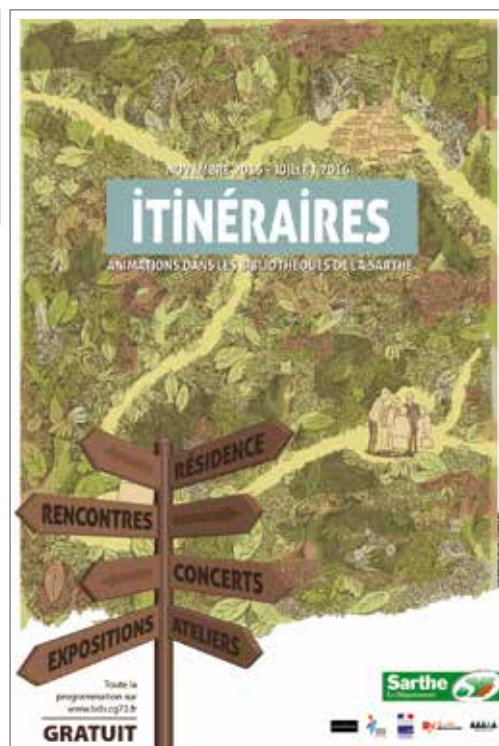
nement » souligne Véronique Rivron, présidente de la commission Culture, Jeunesse et Sports du Conseil départemental.

Un écrivain en résidence

De l'art cinématographique en passant par la peinture, la photographie avec notamment la présence en résidence au Prieuré de Vivoin de l'écrivain, Emmanuel Darley pendant six mois, la littérature et la poésie, ce sont tous les langages enrichissant le quotidien du réseau des bibliothèques dans la Sarthe qui seront mis en lumière.



Une trentaine de lieux sont associés à cette balade culturelle riche en événements.

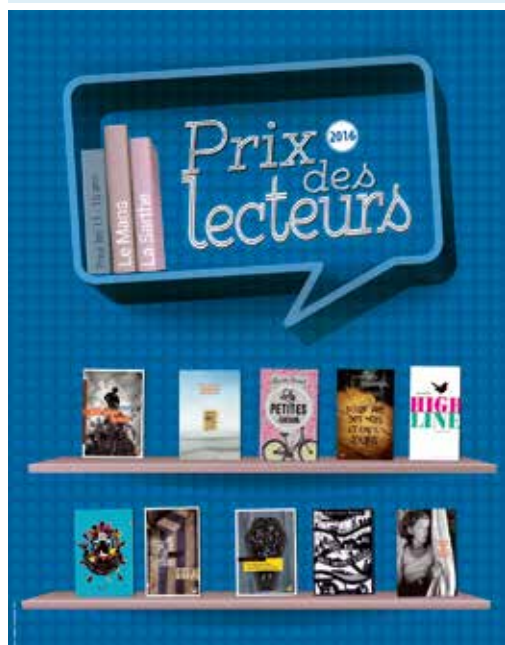


En savoir plus

Plus d'informations sur : www.bds.cg72.fr

▶ C'est reparti pour le Prix des lecteurs !

La 19^{ème} édition du Prix des lecteurs du Mans et de la Sarthe a été lancée début octobre.



Parmi ces 10 romans, lequel sera lauréat du Prix des lecteurs 2016 ?

Pour la 19^{ème} année consécutive, les collégiens participant au Prix des lecteurs sont appelés à voter pour leur titre préféré à partir d'une liste de dix romans publiés entre mai 2014 et avril 2015 et sélectionnés par des professionnels (bibliothécaires, enseignants, documentalistes et libraires). Organisé par la Ville du Mans via les médiathèques du Mans, le Département via son service de la Bibliothèque départementale et l'association La 25^{ème} Heure du Livre, le Prix des lecteurs a pour but de développer la pratique de la lecture chez les jeunes de 13 à 16 ans, de promouvoir une littérature de jeunesse de qualité et de favoriser la mise en réseau de tous les médiateurs du livre.

« À travers l'action de la Bibliothèque départementale de la Sarthe, le Département est fier de soutenir cet événement

qui contribue au développement de la lecture pour tous », a rappelé Véronique Rivron, présidente de la commission Culture, Jeunesse et Sports du Conseil départemental.

Rencontre avec les auteurs

De février à avril 2016, les auteurs viendront dans les bibliothèques et établissements scolaires pour discuter de leurs œuvres avec les adolescents. La remise du Prix aura lieu en mai.

En 2015, 1065 jeunes ont participé à l'opération et 860 ont voté pour leur titre favori.

En savoir plus

Plus d'informations sur : www.bds.cg72.fr

SERVICES

Aurélié Martineau,

> *Agent du Département*

> *Assistante de service social à la Mission adoption*

143 c'est le nombre de candidatures agréées en Sarthe en attente d'un accueil d'enfant

168 c'est le nombre d'enfants adoptés en Sarthe depuis 2010

1 c'est le nombre de réunion d'information organisée chaque mois sur l'adoption et ouverte à tous



Après un diplôme d'État d'assistante de service social, Aurélié Martineau arrive dans la collectivité en 2001, en tant que référente éducative au sein de l'Aide sociale à l'enfance. En 2009, elle rejoint la Mission adoption, comprenant aujourd'hui 3 assistantes sociales spécialisées, des psychologues, des secrétaires et une chargée de mission. L'équipe réalise des évaluations sociales et psychologiques nécessaires pour obtenir l'agrément en vue de l'adoption.

Les assistantes sociales qui réalisent l'évaluation sociale, « vérifient si les conditions d'accueil de l'enfant adopté sont favorables sur le plan familial, éducatif et matériel. Mais au-delà d'une évaluation, toujours réalisée dans l'intérêt de l'enfant, c'est aussi un accompagnement : on aide les personnes souhaitant adopter à construire un projet qui leur correspond mais qui est également cohérent avec le contexte actuel ». Un contexte qui s'est fortement complexifié, avec une diminution des adoptions à l'étranger et un allongement des délais : entre 5 et 10 ans en moyenne pour un enfant arrivant de l'étranger et environ 8 ans pour un pupille de l'état, bébé. « Nous sommes aujourd'hui dans un

contexte où c'est le pays d'origine qui choisit ».

La majorité des entretiens qu'Aurélié réalise avec les candidats à l'adoption se font au domicile de ces derniers et sur l'ensemble du territoire sarthois.

« Accueillir, aider et accompagner au mieux »

« Nous avons la chance d'accompagner des moments de joie et de bonheur, la rencontre entre un enfant et ses parents adoptifs est notamment un moment très fort. Mais nous devons aussi accompagner de la souffrance, lorsqu'il s'agit d'annoncer un avis défavorable pour un agrément ou d'accompagner certaines personnes vers le renoncement et une vie sans enfant ».

Parallèlement au suivi de l'agrément, Aurélié a aussi en charge le suivi des enfants adoptés et des pupilles de l'État. Elle rencontre les femmes qui souhaitent confier leur enfant à l'adoption pour leur faire signer un « consentement à l'adoption » et remplir avec elles le dossier de l'enfant que ce dernier pourra consulter ultérieurement s'il le souhaite.

Enfin, Aurélié accompagne le parrainage, par des bénévoles sarthois,

d'enfants confiés à l'Aide sociale à l'enfance.

« Qu'elles que soient les situations que nous rencontrons, nous ne sommes pas là pour juger mais pour accueillir, aider et accompagner au mieux. Nous devons aussi instaurer une relation de confiance avec toutes les personnes que nous accompagnons ».

2 QUESTIONS À...



Marie-Thérèse Leroux

Présidente de la commission Solidarité : enfance-famille, personnes âgées et personnes handicapées



« Toujours dans l'intérêt de l'enfant »

Comment est organisée la mission adoption ?

Au sein du Département, la Mission adoption est une entité de l'Aide sociale à l'enfance. Elle est constituée d'une équipe spécialisée, ce qui n'est pas le cas dans tous les départements.

Comment est délivré l'agrément ?

Les personnes qui souhaitent adopter un enfant doivent être titulaires d'un agrément. La commission d'agrément formule un avis sur la demande, après étude du dossier et toujours dans l'intérêt de l'enfant. Cet avis est transmis au Président du Conseil départemental qui prend la décision de délivrer ou non cet agrément, qui sera valable 5 ans.

En savoir plus



www.sarthe.fr



UN PLAN DE PRÉSERVATION DE L'INVESTISSEMENT FACE À LA BAISSÉ DES DOTATIONS DE L'ÉTAT ET À L'AUGMENTATION DES DÉPENSES SOCIALES

Le Département agit pour garantir l'avenir de la Sarthe

DOSSIER

► Doublement confrontée aux baisses drastiques des dotations de l'État, qui fait porter l'effort sur les collectivités locales, et à l'augmentation permanente des dépenses sociales, le Département se trouve placé dans une situation financière de plus en plus difficile. Face à cette rude réalité des chiffres, qui menace le développement du territoire dont il assure la gestion, le Département de la Sarthe a tiré la sonnette d'alarme. S'appuyant sur sa gestion financière équilibrée depuis de nombreuses années, il propose ainsi un plan de préservation de ses capacités d'investissement. Tout en se préparant à traverser des périodes difficiles, le Conseil départemental entend coûte que coûte maintenir la qualité de son service aux Sarthois. Un acte fort, courageux et garant de l'avenir du territoire.

En savoir plusPlus d'informations sur :
www.sarthe.fr

Le collège Reverdy de Sablé-sur-Sarthe a bénéficié d'importants travaux de modernisation.



LES DÉPARTEMENTS MENACÉS !

Les collectivités départementales s'apprêtent à subir de plein fouet l'inédite baisse des dotations de l'État. Une situation gravissime susceptible d'entraîner des scénarios catastrophes.

La baisse conséquente des dotations globales de fonctionnement allouées par l'État, conjuguée à la hausse annuelle non maîtrisable des dépenses sociales obligatoires (Revenu de Solidarité Active, Allocation Personnalisée pour l'Autonomie et Prestation de Compensation du Handicap) et à la stagnation des recettes fiscales, placent les Départements dans une situation financière de plus en plus incertaine. Pourtant, les Départements ont déjà participé au redressement des comptes publics. **Ainsi, depuis 2002, ils ont versé pour le compte de l'État 48 milliards d'€ non-compensés pour les allocations individuelles de solidarité.**

Éviter l'asphyxie

En diminuant de 11 milliards d'€ ses dotations de fonctionnement aux collectivités sur les trois prochaines années, l'État met en danger les budgets des Départements. Témoignage concret de cette dégradation des finances : l'épargne brute de plusieurs Départements est déjà tombée à 0 %. Ce qui veut dire qu'ils n'ont plus de capacité à investir !

À défaut de mesures immédiates de la part de l'État, de nombreux Départements ne seront pas en mesure d'équilibrer leur budget dans les prochaines années. Pour éviter ce risque d'asphyxie qui menace tant d'autres, le Conseil départemental de la Sarthe a choisi l'action en lançant une nouvelle stratégie financière qui préserve l'avenir de son territoire.

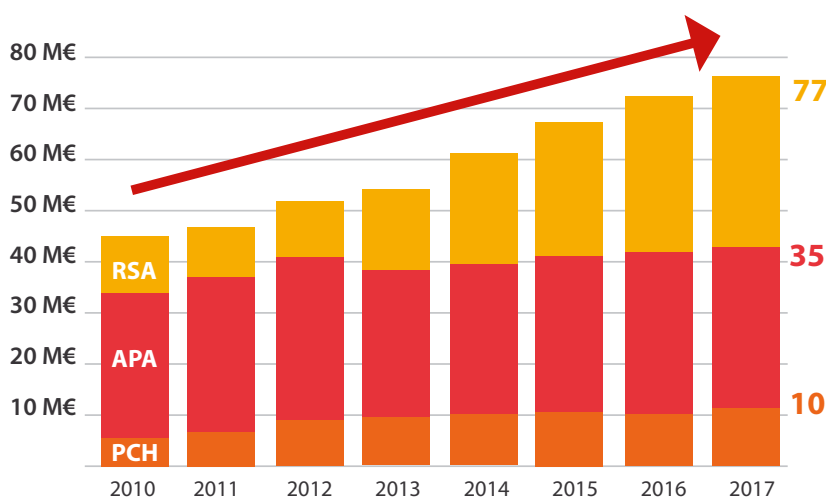


300 MILLIONS D'€

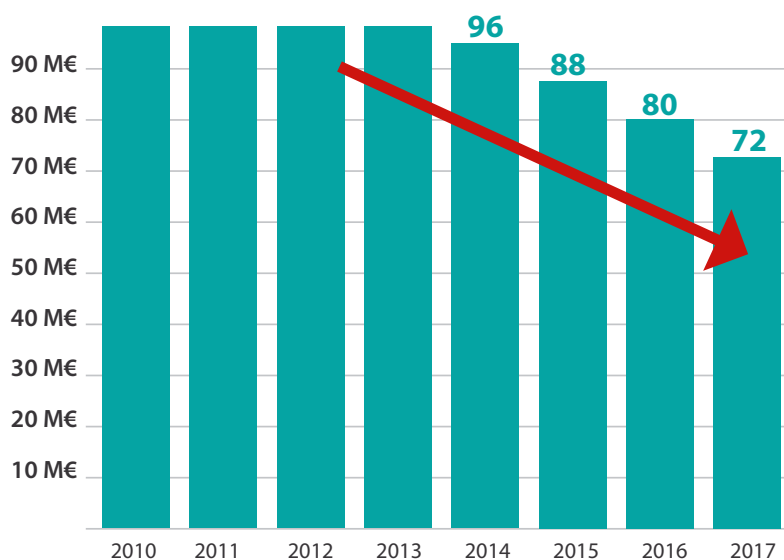
C'EST LE MONTANT DE LA BAISSÉ DES DOTATIONS ET NON-COMPENSATIONS DE L'ÉTAT POUR LA SARTHE DE 2014 À 2017 (BUDGET 2015 : 644 MILLIONS D'€)



DÉPENSES DES ALLOCATIONS INDIVIDUELLES DE SOLIDARITÉ NON COMPENSÉES EN MILLIONS D'€



DOTATIONS DE L'ÉTAT EN MILLIONS D'€



Une dizaine de Départements ne paieront plus le RSA à la fin de l'année. Si l'on ne fait rien, il y en aura 30 l'année prochaine et 70 l'année suivante.

Dominique Bussereau, président de l'Assemblée des Départements de France.

Le Département au service de tous les Sarthois !

Solidarité, éducation, aménagement durable du territoire, gestion des routes, culture : le Département de la Sarthe intervient à tous les moments de la vie des Sarthois et sur l'ensemble du territoire.

Si la solidarité de proximité est au cœur de ses missions, la mise en œuvre de l'ambitieux plan collège performant, la modernisation du réseau routier ou l'aménagement numérique sont autant d'objectifs fixés avec volontarisme par le Département.

Il opère également dans bien d'autres domaines : l'agriculture, le sport, la culture, le tourisme, la préservation du patrimoine et la

démographie médicale. La mise en œuvre de ces nombreuses compétences s'appuie sur un budget annuel de 644 millions d'€ en 2015.

Malgré la baisse des dotations de l'État, le Département entend bien continuer à agir pour préserver la qualité de vie de tous les Sarthois en les accompagnant au quotidien.



La stratégie pour préserver l'avenir de la Sarthe

Sa gestion rigoureuse des finances, saluée par la Cour des Comptes, permet aujourd'hui au Département de mettre en place une politique volontariste, qui assurera une continuité des projets engagés, et garantit l'avenir de notre territoire.

> PRÉSERVER L'EMPLOI, PRIORITÉ AUX INVESTISSEMENTS

L'une des priorités du Département étant le maintien de l'emploi, le Département prévoit un plan d'actions financier en opérant des choix stratégiques :

- Un lissage de la programmation des investissements pour préserver une enveloppe d'environ 365 M€ sur 2016-2019 soit plus de 90 M€ / an en moyenne.
- Garantir la modernisation du réseau routier sarthois et sa sécurisation, tout en reportant certaines opérations routières.
- Le lissage dans le temps du plan collège, qui reste une priorité départementale, pour l'avenir des jeunes Sarthois.
- Le décalage du regroupement des services sur l'ex-cité administrative.
- Le maintien du calendrier de l'aménagement numérique du territoire et du plan collège numérique, qui garantissent l'attractivité de la Sarthe.

> PAS D'AUGMENTATION DE L'IMPÔT FONCIER, UN ENGAGEMENT FORT DU DÉPARTEMENT

La majorité s'y est engagée et tiendra ses promesses : il n'y aura pas d'augmentation de l'impôt foncier en 2016 pour la part départementale.

> UN PLAN D'ÉCONOMIES DE 11 MILLIONS D'€ EN 2016 ET 17 MILLIONS D'€ EN 2017

Ces économies seront réalisées majoritairement via des optimisations des divers budgets, des réajustements de dotations aux partenaires et une baisse des frais de fonctionnement.





L'INTERVIEW



*Dominique
Le Mèner,*

Président du Conseil
départemental de la
Sarthe

*« Notre politique
d'investissement
doit être préservée,
pour l'avenir de la
Sarthe »*

► *La baisse historique des dotations de l'État met-elle en danger les finances du Département de la Sarthe ?*

Oui : ce sont 300 millions d'€ que nous allons perdre entre 2014 et 2017 avec le cumul des baisses des dotations et les non-compensations de l'État de nos dépenses sociales imposées. D'ailleurs, tous les Départements de France sont dans une impasse financière. Nous attendons en conséquence une réponse immédiate du gouvernement.

Pour faire face à cette situation inédite, le Conseil départemental vient de prendre la décision de

mettre en œuvre un plan financier d'urgence. Est-il essentiel pour préserver l'avenir du territoire ?

Nous ne pouvions rester sans rien faire. D'autant plus que nous savons déjà que pour maintenir notre capacité d'investissement, il nous faut faire des économies en fonctionnement de 11 millions d'€ en 2016 et de 17 millions d'€ en 2017, soit 28 millions d'€ en 2 ans. Alors que les recettes fiscales stagnent, que les dotations de l'État baissent, les dépenses sociales augmentent, créant ainsi un « effet ciseau » et une dégradation de notre capacité d'autofinancement pour la 3^{ème} année consécutive. Nous ne pouvons

pas hypothéquer l'avenir de la Sarthe. Nous devons poursuivre notre saine gestion de la collectivité départementale : nous agissons sans attendre car notre politique d'investissement doit être préservée à son niveau actuel pour assurer notamment le développement de l'économie sarthoise.

*« Nous
n'augmenterons
pas la fiscalité des
Sarthois »*

Quelles en sont les mesures phares ?

Malgré ce désengagement de l'État qui ne fait pas ses propres efforts d'économie,

nous n'augmenterons pas la fiscalité des Sarthois comme nous nous y sommes engagés lors de la campagne électorale. En revanche, je le redis, le Département va devoir économiser 11 millions d'€ en 2016. Cela va se traduire par un lissage des investissements programmés afin de préserver l'avenir. Notre objectif est de maintenir la capacité d'investissement du Département à 365 millions d'€ sur la période 2016-2019, soit plus de 90 millions d'€ par an en moyenne. Il en va de l'avenir de la Sarthe !

LA MOTION DE L'ASSEMBLÉE DES DÉPARTEMENTS DE FRANCE

Réunie à Troyes lors de son congrès annuel, l'Assemblée des Départements de France (ADF) a souligné l'urgence de la situation dans tous les Départements et demande à l'État d'agir sans délais.

Votée à l'unanimité des Départements, toutes tendances politiques confondues, la motion qu'elle a déposé exige :

- Des **mesures immédiates** pour 2015 **en faveur des Départements** les plus en difficulté.

- Des **mesures durables** pour garantir dès 2016 la **pérennité du RSA** et la **compensation financière des Départements** dans la prise en compte du « reste à charge ».
- Un **calendrier ferme de mesures concrètes** dès la loi de finances 2016.
- L'adoption de mesures permettant de **ralentir l'envolée des dépenses sociales** que les Départements versent au nom de l'État, notamment l'APA.



Antoine Châron et Florestan Gutierrez

Créateurs de l'agence « Sound to sight »

À 26 ans, Antoine et Florestan sont à la tête de l'agence de design sonore industriel « Sound to sight ». Installés depuis 2 ans dans les locaux de la pépinière Créapolis, au Mans, ces deux passionnés ne manquent pas d'idées et d'énergie !

« Le design sonore tel qu'on le conçoit est à la croisée entre l'ergonomie, le design et l'image de marque »

► Pouvez-vous vous présenter en quelques mots ?

Nous sommes tous les deux issus du Master design sonore de l'École supérieure des Beaux-Arts du Mans, une formation unique en son genre en France et en Europe.

Nous sommes par ailleurs les lauréats du concours national de design de Créapolis sur les questions d'innovation en design sonore pour l'autonomie des séniors dans l'espace cuisine et les lauréats 2012 d'un prix d'initiative portant sur des solutions « innovantes, technologiques et humaines ».

Comment est née « Sound to sight » ?

Nous avons créé notre entreprise en novembre 2013, après l'obtention de notre diplôme. Après avoir remporté le concours Cap Création, financé par le Département de la Sarthe, qui récompense les créations d'entreprises, notre premier projet a été conclu avec PSA, autour des sons artificiels pour les voitures électriques. Le design sonore tel qu'on le conçoit est à la croisée entre l'ergonomie, le design et l'image de marque. Les objets ont une signature sonore. Prenez un ordi-

nateur Mac par exemple. Si quelqu'un en allume un dans le train, chacun est capable de reconnaître que c'est un Mac au seul son qu'il produit. Le langage sonore a un fort pouvoir d'évocation, d'association et de différenciation.

Pour qui travaillez-vous aujourd'hui ?

Depuis 2014, nous œuvrons pour des entités comme l'équipementier américain Visteon, Intermarché, Netatmo, Kolibree, etc. Nos clients sont des entreprises de toutes tailles, nationales et internationales.

Parallèlement, nous participons à de nombreuses conférences de vulgarisation sur le design sonore, des formations, des ateliers, etc. L'occa-

sion pour nous de prospecter et de faire comprendre aux industriels les enjeux et l'intérêt du design sonore.

« Un domaine où il y a tout à imaginer »

Pourquoi être installés en Sarthe ?

Nous sommes ici au cœur d'un pôle d'excellence acoustique ! Entre le Laum (Laboratoire d'acoustique de l'Université du Maine), l'Itemm (Institut technologique européen des métiers de la musique) ou encore le CTTM (Centre de transfert de technologie du Mans). Aussi, grâce au Département notre entreprise a pu être présentée sur une chaîne

télévisée nationale (campagne Sarthe Me Up de spots télévisés sur BFMTV – voir notre article page 11).

Vous semblez passionnés et plein d'ambition ?

Effectivement ! Nous évoluons dans un domaine où il y a tout à imaginer et nous avons la chance de faire partie des précurseurs. Nous avons toujours beaucoup d'idées. Nous souhaitons nous développer, aller vers encore plus de projets et embaucher une ou deux personnes.

En savoir plus

Plus d'informations sur : www.sound-to-sight.com

➤
Sound to sight, précurseurs du design sonore.



LE MANS

*Semaine du goût
au collège Berthelot du Mans*



C'est en présence de Régis Vallienne, président de la commission Réussite éducative, François Boussard, président de la commission Agriculture, Ruralité et Développement local et Brigitte Lecor, conseillère départementale, que s'est déroulé le lancement officiel de la semaine du goût au collège Berthelot, au Mans. Pour le plus grand plaisir des collégiens, plusieurs chefs de l'association des « 19 Bonnes Tables Sarthoises » sont venus prêter main forte au chef de cuisine de l'éta-

blissement pour préparer un déjeuner d'exception avec des produits exclusivement sarthois. En se fixant comme objectif le développement des circuits de proximité au sein de la restauration collective et plus particulièrement les collèges, le Département entend ainsi soutenir l'agriculture locale pour renforcer une filière alimentaire plus durable.

*Sarthe Habitat construit 73
logements locatifs en centre-ville*



Sarthe Habitat vient de lancer la construction de 73 logements locatifs BBC (bâtiment basse consommation), avenue Bollée au Mans. L'opération comptera un bâtiment de 64 logements collectifs et 9 maisons individuelles. Deux ascenseurs desserviront les habitations. Les logements seront labellisés HPE (haute performance énergétique). « Huit logements disposeront d'adaptations particulières telles que des douches plus larges, l'installation de barres

de maintien et des portes coulissantes pour les personnes à mobilité réduite » a souligné Fabienne Labrette-Ménager, présidente de Sarthe Habitat, lors de la pose de la première pierre, qui s'est déroulée en présence de Véronique Rivron et Jean-Michel Batailler, conseillers départementaux du canton et d'Isabelle Le-meunier, conseillère départementale. Le coût total s'élève à 11 106 458 €. Les logements seront disponibles à la fin 2016.

CANTON DE CHANGÉ

*Modernisation du collège
de Parigné-l'Évêque*



De juin 2013 à septembre 2015, le collège Louis Cordelet de Parigné-l'Évêque a fait l'objet de travaux de modernisation, avec la mise en conformité des réseaux, l'accessibilité et l'amélioration des performances énergétiques. Dominique Le Mèner, président du Conseil départemental, Régis Vallienne, président de la commission Réussite éducative, Dominique Aubin, conseillère départementale du canton, accompagnés de Françoise Lelong, Brigitte Lecor, Marie-Pierre Brosset et Samuel Chevallier, conseillers

départementaux, ont inauguré le collège modernisé. Le coût des travaux s'élève à 3,2 millions d'€, financés par le Département.

CANTON DE LA FERTÉ-BERNARD

▶ *Préval inaugure ses nouveaux aménagements*

Afin d'améliorer le confort de vie de ses habitants et leur offrir des services de qualité, la commune de Préval a lancé un projet ambitieux : se doter d'un nouveau local dans lequel pourront être pratiquées des activités physiques. Situé à proximité de l'école, cet espace modulaire est égale-

ment utilisé pour la mise en place de la garderie en milieu rural. Autour du site, un jardin pédagogique est en cours de création. Quatre mois ont été nécessaires à la réalisation des travaux, dont la qualité a été saluée par Dominique Le Mèner, président du Conseil départemental et Jean-Carles



Grelier, conseiller départemental du canton. Le coût de ces nouveaux aménagements

s'élève à 124 181 €. Le Département est intervenu à hauteur de 23 000 €.

CANTON DU LUDE

▶ *Le porche de l'église de Requeil embelli*



Exemple du patrimoine médiéval, le porche de l'église de Requeil vient d'être entièrement rénové. Le vieillissement naturel des maçonneries, les aléas du temps en ont fait un monument fragilisé. C'est ainsi que la commune de Requeil a dé-

cidé de procéder à la rénovation de ce portail exceptionnel. L'opération de sauvegarde a exigé le savoir-faire de sculpteurs, tailleurs de pierre et de spécialistes des vitraux. Inauguré en présence de Dominique Le Mèner, président du Conseil départemental, Brigitte Lecor, conseillère départementale du canton et de Claude Leblanc, maire de la commune, le chantier de restauration a coûté 164 278 €.

SARTHE

▶ *Le Département partenaire des « Automnales des entrepreneurs »*

Le Medef Sarthe a organisé les « Automnales des entrepreneurs sarthois » sur le circuit des 24 Heures de Mans avec le soutien du Département. Cet événement se voulait être un rassemblement proche de tous les dirigeants sarthois, de leurs problématiques et des enjeux économiques du territoire. Ainsi, sur deux jours, on été proposés des débats et des échanges, avec des intervenants de haut

niveau, pour mieux décrypter le monde d'aujourd'hui. Présent aux côtés de Stéphane Galibert, président du Medef Sarthe, Patrick Desmazières, vice-président de la commission Emploi, Développement Economique et Touristique et Aménagement du Territoire, a souligné les richesses de cette rencontre inédite en Sarthe qui a mobilisé plus de 400 chefs d'entreprises et acteurs économiques.

CANTON DE SILLÉ-LE-GUILLAUME

▶ *Le futur centre hospitalier local de Beaumont-sur-Sarthe prend forme*

La reconstruction du centre hospitalier local de Beaumont-sur-Sarthe entre dans sa phase décisive. Le gros œuvre touche à sa fin. Les travaux d'aménagement intérieur ont démarré. Avec cette opération d'envergure, l'objectif est d'apporter davantage de confort aux résidents. Il s'agit aussi de proposer une prise en charge adaptée aux personnes atteintes de la maladie d'Alzheimer et apparentée, avec une

unité sécurisée et un pôle d'activités et de soins adaptés. Présent lors de la pose de la première pierre aux côtés de Fabienne Labrette-Ménager et Gérard Galpin, conseillers départementaux du canton, Véronique Rivron, vice-présidente du Conseil département et François Robin, maire de la commune, Dominique Le Mèner, président du Conseil départemental a insisté sur la qualité du projet architectural



de ce futur centre hospitalier local qui comprendra 84 lits d'EHPAD et 30 lits d'unités de soins de longue durée. Le coût

de cette reconstruction s'élève à près de 20 millions d'€. Il entrera en service à l'automne 2016.

CANTON DE **LA SUZE-SUR-SARTHE**

► *La station d'épuration de Louplande inaugurée*

D'une capacité de traitement pour 1300 habitants, la station d'épuration « boues activées » de Louplande a été inaugurée en présence d'Emmanuel Franco, conseiller départemental du canton. Après un an de construction, ce nouvel équipement de station d'épuration répondra ainsi aux besoins de la commune.

« L'ancienne structure qui fonctionnait par lagunage n'était plus adaptée aux perspectives de développement démographique de notre commune, et aux exigences nécessaires à la préservation de l'environnement » a expliqué Noël Tellier, maire de la commune lors de la cérémonie marquant l'inau-



guration officielle du site. Le montant de l'investissement total s'élève à 1 078 000 €. Le

Département est intervenu à hauteur de 19,5% du total de ce financement.

CANTON DE **SAINT-CALAIS**

► *La restructuration de l'EHPAD de Thorigné-sur-Dué inaugurée*

C'est un double événement auquel Dominique Le Mèner a

assisté à Thorigné-sur-Dué : la célébration des 50 ans de



l'EHPAD et l'inauguration des travaux d'extension de la salle de restauration et de modernisation de la cuisine de l'établissement. Accompagné de Marie-Thérèse Leroux, prési-

dente de la commission Solidarité et de Françoise Lelong, conseillère départementale, Jean-Marie Bouché, président de la Communauté de communes du Pays Bilurien et de Marietta Karamanli, députée, le président du Conseil départemental a visité l'établissement aux côtés de Jean-Claude Godefroy, maire de la commune. Le coût de ce projet s'élève à 4 054 393 €.

CANTON DE **BONNÉTABLE**

► *Une nouvelle station de traitement des eaux à Soulligné-sous-Ballon*

Le nouveau centre de traitement des eaux usées était devenu nécessaire. En effet, l'ancienne station d'épuration, atteinte par la vétusté, bloquait toute urbanisation future de la commune de Soulligné-sous-Ballon. Cet investissement important permet aujourd'hui à la commune d'envisager sereinement l'arrivée de nouvelles constructions, et ce pour les 25 prochaines

années. Inauguré par Dominique Le Mèner, président du Conseil départemental, Véronique Cantin et Jean-Carles Grelier, conseillers départementaux, Véronique Rivron, vice-présidente du Conseil départemental et David Chollet, maire de la commune, cet équipement répond aux normes en vigueur et devrait contribuer à la protection de l'ensemble de l'écosystème



local. Le coût du projet s'élève à 1 236 111 €. Le Département

a participé à son financement à hauteur de 20,34%.

SARTHE

Les enseignants artistiques en congrès à Arnage

Espace de sensibilisation et de formation, ce rendez-vous annuel s'est déroulé à l'espace culturel « L'Éolienne » à Arnage en présence de Véronique Rivron, présidente de la commission Culture, Jeunesse et Sports et Daniel Chevalier, vice-président du Conseil départemental. Plus de 200 enseignants de musique, danse ou théâtre ve-

nant de la Sarthe et de l'Orne se sont réunis pour échanger sur leurs pratiques et se former aux nouvelles techniques d'enseignement. Organisé conjointement par les Départements de la Sarthe et de l'Orne en collaboration avec Mayenne Culture, ce congrès démontre combien l'enseignement artistique est important. Ils sont en effet plus de



350 enseignants de musique, danse et théâtre à exercer en Sarthe auprès de 20 000 sarthois, élèves d'écoles artistiques ou en milieu scolaire.

LA SARTHE S'ASSOCIE AU DEUIL NATIONAL

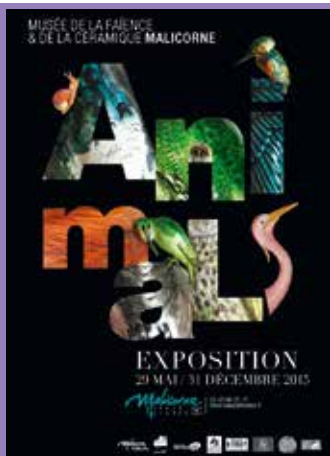


Les élus et les agents du Département et de l'État se sont réunis pour observer une minute de silence en hommage aux victimes des attentats du vendredi 13 novembre à Paris. La cérémonie s'est déroulée le lundi 16 novembre dans le parc de la Préfecture au Mans dans un silence chargé d'émotion. Dominique Le Mèner, président du Conseil départemental et

Corinne Orzechowski, Préfète de la Sarthe ont pris brièvement la parole au nom de tous. « Malgré la tristesse et la colère, la Nation toute entière ne cédera pas au terrorisme. La liberté est un bien des plus précieux. Nous devons tous lutter pour ne pas nous laisser gagner par la peur. Nous devons au contraire faire preuve de détermination pour combattre ces fanatiques qui

ont pour seul objectif d'anéantir notre démocratie » a notamment déclaré le président du Conseil départemental. 129 roses ont ensuite été déposées par les agents, au pied du drapeau français en berne. Sur les autres sites du Département, les autres agents se sont associés au deuil national.

À NE PAS RATER



« Animal(s) »

Exposition

JUSQU'AU 31 DÉCEMBRE

Profitez des vacances pour voir ou revoir l'évolution artistique et l'art animalier à travers les productions anciennes des ateliers de Malicorne. Chouettes, renards, poules, carpes... Plus de 250 animaux sont exposés dans Animal(s), une création du musée de la faïence et de la céramique. Autour de l'exposition, Malicorne Espace

faïence met en place une programmation spécifique avec notamment une présentation d'œuvres de créateurs locaux autour du bestiaire.

Malicorne Espace Faïence
www.espacefaïence.fr
02.43.48.07.17

24 & 30 DÉCEMBRE

Jeune Public

Les ateliers de Léon spécial fêtes



Rendez-vous au Musée des 24 Heures - Circuit de la Sarthe pour de nouveaux ateliers Léon dédiés aux fêtes de fin

d'année. Participez à un rallye aux indices dans les collections permanentes du Musée, créez une carte de Noël avec Léon ou imaginez la voiture de demain... De nombreuses animations pour petits et grands pendant les vacances.

① | www.musee24h.sarthe.com

27 DÉCEMBRE

Sport

Corrida d'Arnage

La Corrida d'Arnage est une date incontournable du calendrier du running sarthois. Cette 27^{ème} édition verra s'enchaîner quatre courses : à 13h45 les courses des familles et des enfants, à 14h15 les épreuves de 5 km et à 15h les 10 km.

① | www.corrida.arnage.free.fr

27 DÉCEMBRE

Sport 17h

MSB - Dijon

Les supporters du Mans Sarthe Basket sont attendus à Antarès pour encourager l'équipe fanion à l'occasion du dernier match de l'année. Pour cette quinzième journée du championnat de Pro A, le MSB recevra la formation dijonnaise.

Salle Antarès - Le Mans
www.msb.fr



JUQU'AU 31 DÉCEMBRE

Concours photo

Ma Sarthe Durable

Plus que quelques jours pour participer au concours photo organisé par le Département ayant pour thème « Ma Sarthe Durable » ! Tous les Sarthois sont invités à partager sur les réseaux sociaux leurs plus belles photos de la nature sarthoise mais aussi, de l'agriculture, des paysages, de la gastronomie locale, des initiatives solidaires, ou encore du patrimoine local.

① | www.sarthe.com

3 JANVIER

Sport

Cyclo-cross de Sablé-sur-Sarthe

Le traditionnel cyclo-cross national de Sablé-sur-Sarthe rassemble les meilleurs coureurs sur un parcours semé d'embûches, pour le plus grand plaisir des nombreux spectateurs réunis chaque année.

Parc du Château, Sablé-sur-Sarthe
www.sablesclubeo.com

20 > 22 JANVIER

Musique

Festival Elektrik Campus

Organisé par des étudiants du campus, le festival Elektrik Campus offre chaque année un programme musical riche, faisant de cet événement un lieu de découvertes culturelles au cœur de l'université.

Espace EVE, Université du Maine
www.elektrik-campus.com

23 JANVIER

Ciné-concert 20h30

« Fatty se déchaîne »



Le festival Le Son des Cuivres et Mamers en Mars s'associent pour proposer un ciné-concert avec la trompettiste Airelle Besson. Elle sera entourée d'un nouveau quartet étonnant

comprenant contrebasse, percussions, vibraphone et platines DJ. Du jazz vitaminé pour revisiter les classiques burlesques du cinéma muet américain.

Espace Saugonna, Mamers
www.lesondescuivres.com

JUQU'AU 23 JANVIER

Exposition

Sébastien Vassant, BD-reportage dans le Nord-Sarthe

Réalisée par l'auteur au cours de son séjour, cette exposition présente les grands auteurs du genre et comprend le reportage créé à l'occasion de la résidence au Prieuré de Vivoin. On y retrouve de nom-

breuses planches originales et objets utilisés par l'auteur en résidence-reportage.



 **Bibliothèque d'Ecommoy**
Médiathèque de Laigné / St-Gervais-en-Belin
 www.bds.cg72.fr

28 > 30 JANVIER

Salon

Formasarthe

Le forum des formations et des métiers Formasarthe est une référence en matière d'orientation. Rencontre avec des professionnels, tables rondes, animations et démonstrations de jeunes déjà en formation... Ce sont plus de 200 formations qui sont présentées au Centre des Expositions du Mans pendant tout un week-end. Un rendez-vous à ne pas manquer !

 formasarthe@ac-nantes.fr
 **06.27.34.85.32**

2 > 10 FÉVRIER

Jeune Public

Festival Malices au Pays

Deuxième édition de ce festival jeune public dans de nombreuses communes du Pays Vallée du Loir. De la Flèche au Lude, sans oublier Château-du-Loir, toute la semaine sera consacrée à de douces espiègleries pour éveiller les plus petits et leur faire découvrir le monde avec des spectacles, des ateliers et des animations. Deux temps forts : des spectacles de chansons et de marionnettes à la Salle Coppélia de la Flèche.

 **Salle Coppélia, La Flèche**
 www.lecarroi.org

5 FÉVRIER

Musique

Cabaret contemporain «Hommage à Moondog»

Un spectacle hors du commun consacré au musicien singulier Moondog, organisé dans le cadre de l'Europajazz Festival. Intense, mélodieux et presque irréel : les instruments sont détournés à l'aide de scotch, de pâte à fixer ou bien encore de pinces à linges, et côtoient d'autres objets plus étranges tels que bols tibétains, règles métalliques ou cloches de vache tintinnabulantes. Un voyage sur les traces de l'immense Moondog.

 **Théâtre L'Espal, Le Mans**
 www.quinconces-espal.com



5 > 7 FÉVRIER

Cinéma

Festival des 24 courts

Le 13^{ème} Festival des 24 courts organisé par l'association « Au film des mots » se déroulera au Mans, à Bouloire et à Changé. Plus de 50 courts-métrages seront présentés devant un jury de professionnels présidé par le comédien Bernard Ménez. Une sélection « Tout Courts » sera consacrée aux films de moins de cinq minutes et ce sont les lycéens de Bellevue qui décerneront le prix à l'issue d'une projection au cinéma Les Cinéastes.

 www.24courts.fr

27 FÉVRIER

Portes ouvertes

Les métiers de demain



Journée « Portes ouvertes » à l'Université du Maine organisée par le SUIO où les lycéens auront l'opportunité de découvrir les différents cursus proposés en Sarthe. École d'ingénieurs, IUT, Licences... de nombreuses pistes pour trouver sa voie.

 **Université du Maine - Campus Le Mans - Laval**
 www.univ-lemans.fr



LIVRES DU MOMENT



Ouvrage des 24 Heures du Mans 2015

Ce très beau livre illustré retrace avec brio les grands moments des 24 Heures du Mans 2015, avec des contenus inédits, et des photographies exclusives des temps forts de cette 83^{ème} édition : journée test, essais, course, podiums, résultats et analyses. Publié annuellement depuis 1978, ce livre officiel est un incontournable des 24 Heures du Mans ! Et pour les passionnés, le film officiel des 24 Heures est désormais disponible en DVD (20 €), une belle idée cadeau pour cette fin d'année.

Disponible sur www.boutique.lemans.org. Prix de vente 49 €.



Histoires secrètes de la Cité Plantagenêt

En s'appuyant sur une mémoire de la Cité Plantagenêt, cet ouvrage propose une formidable plongée historique dans le cœur médiéval exceptionnellement conservé du Mans. Ce livre met en avant le courage des Manceaux, leurs épreuves, leurs réjouissances mais aussi les travaux qu'ils entreprirent pour améliorer leur ville.

Editions Libra Diffusio. Prix de vente 34 €.



La Sarthe, terre de potiers

Le fait que notre département fut l'un des plus productifs dans sa diversité en matière de poterie est souvent méconnu. Seul, le centre faïencier de Malicorne, toujours en activité, reste comme un phare dans le domaine céramique. On a recensé au cours des deux siècles passés, pas moins de 45 centres potiers dont 16 centres faïenciers en Sarthe !

► La céramique regroupe toute production humaine consistant à pétrir, façonner, sécher, cuire et décorer des argiles de différentes natures. En Sarthe, on fabriqua de la poterie brute, de la terre vernissée, du grès et de la faïence. Les archéologues contemporains s'accordent à dire que, dans notre département, on peut légitimement dater les premières poteries de 3500 ans avant JC.

Le néolithique, période qui vit, peu à peu, les chasseurs cueilleurs se transformer en agriculteurs éleveurs, est souvent qualifié de « révolution ». Des outils, comme la céramique, s'adaptèrent à ces nouveaux comportements sociaux. Il fallait inventer de nouvelles matières pour conserver, cuire ou transporter les aliments. À Montmirail, Teillé ou Vivoin, on excava du sol des fragments attestant de l'utilisation de ces premières poteries. Récemment, les fouilles générées par la

futur ligne LGV ont révélé trois sites où étaient présents ces fameux tessons sarthois. La culture gauloise nous laissa d'inestimables vestiges à Yvré-l'Evêque et lors des fouilles dans les Quinconces des Jacobins où un exceptionnel four fut dégagé.

« La Sarthe a abrité les deux plus célèbres potiers d'art populaire de France »

L'époque romaine fut celle des grandes importations mais, rendons à César, ce qui ne lui appartient pas, à savoir que de nombreuses céramiques proviennent certainement d'ateliers locaux comme celui de La Bosse. Par la suite, la période moyenâgeuse nous livra, à Saint-Jean-de-la-Motte, des pichets d'une extrême finesse.

Bien plus tard, dans les grands bassins producteurs

de l'ouest du département, nous pouvons citer les divers ateliers de Neuville-en-Charnie, dont les productions s'exportèrent jusqu'à Paris. Courcelles-la-Forêt, Ligron, Foulletourte, Pontvallain, La Suze et Malicorne firent travailler des familles entières. Le sous-sol y est riche d'argiles adaptées, de forêts et d'eau, éléments naturels indispensables à cet artisanat. À la fin du XIX^e siècle, tous ces ateliers fermèrent au profit de Malicorne qui avait su se diversifier grâce à l'industrie du grès utilitaire et de la faïence. À quelques kilomètres, Foulletourte mérite que l'on s'y attarde un peu. En effet, non seulement la production potière y fut très ancienne mais, dans les années 1930, Prudence Drouard, fit appel à plusieurs artistes nationaux dont Georges de Bardière, créateur de mobiliers pour le paquebot Le Normandie. Actuellement, ses créations sarthoises sont très recherchées par les collectionneurs.

Finissons par un autre im-

portant bassin de production qui regroupe Aulaines, Bonnétable, Connerré, Prévelles et Tuffé (seul village qui arbore sur ses armes trois pots). Les nombreux fours qui chauffaient en permanence cuisèrent les plus simples pots à beurre comme les faïences sophistiquées, influencées par celles de Delft. À Prévelles et à Connerré, des millions de sifflets (ou turlots) furent envoyés aux quatre coins de la France ainsi qu'à l'étranger. L'aube rouge de la première guerre mondiale sonna le glas de ces techniques qui avaient traversé 5500 ans au profit d'autres, plus de leur temps. Le pot de fer eut raison du pot de terre.



► *Femme à l'Antique, conçue et réalisée par le célèbre designer Georges de Bardière vers 1930.*

Texte et photographies de Gilles Kervella

35^e

ANNIVERSAIRE

CROSS

Ouest-France
PAYS DE LA LOIRE

Organisé par Ouest Sports et Loisirs

**16 et 17
janvier
2016**

Le Mans - Arche de la nature
Bois de l'Épau



Inscriptions gratuites
www.crossdumans.ouest-france.fr
Tél. 02 43 75 36 22



L'action des élus de Gauche et Républicains

+ 10 % : c'est l'augmentation des tarifs de la restauration dans les collèges publics, proposée et votée par la majorité de droite.

Un double jeu dangereux.

Le contexte est tendu pour la majorité départementale. Sous prétexte de la baisse des dotations de l'Etat au titre de sa participation à l'effort national de réduction des dépenses publiques, Dominique Le Mèner promet une coupe historique dans le fonctionnement et les investissements futurs du Département. C'est une attaque franche sur le soutien à l'emploi, notamment dans les secteurs des travaux publics et du bâtiment puisque des projets stratégiques sont reportés.

Coincés entre une réalité budgétaire à assumer et leur engagement de ne pas augmenter les impôts lors des élections de mars dernier, Dominique Le Mèner et sa majorité de droite viennent de décider, de manière contradictoire, l'augmentation de 10 % des tarifs de la restauration dans les collèges publics. Cela augmente le budget annuel de près de 45 € pour les familles et rend inégal l'accès à la restauration scolaire pour les élèves.

Nous tenons à porter à votre connaissance cette décision injuste. Elle sera appliquée dès le mois de janvier 2016.

Promettre de ne pas augmenter les impôts durant la totalité du mandat sans connaître l'évolution des compétences départementales, et dans le même temps augmenter de +10 % les tarifs de restauration scolaire, Promettre de soutenir l'éco-

nomie et l'emploi, et dans le même temps reporter des projets d'investissements, avec pour effet la mise en difficulté des entreprises du bâtiment et des travaux publics, Est un double jeu dangereux.

Ce n'est en tout cas pas la vision du Département que nous partageons.

Le soutien à l'éducation, aux jeunes, à l'emploi, aux entreprises et à la solidarité doivent être les priorités d'un projet qui va de l'avant et ne se replie pas sur lui-même.

Le groupe des élus de Gauche et Républicains
Retrouvez notre actualité sur la-sarthe-a-gauche.com

Le mot de la Majorité

Moins 28 millions d'euros de dotations de l'Etat en 2017 par rapport à 2013.

Moins 63 millions d'euros de recettes sur la période 2014 – 2017.

300 millions d'euros de baisses des dotations et de cumul des non compensations de l'Etat entre 2014 et 2017.

Les Départements ne peuvent plus boucler leurs budgets et attendent une décision de ce Gouvernement qui fait la sourde oreille, aggravant par ailleurs la charge budgétaire des collectivités locales.

Dans un tel contexte, il faut une attitude responsable : c'est celle de Dominique Le Mèner et de la Majorité départementale.

Si aucune décision n'avait été prise, la collectivité Sarthe aurait pris le risque d'un déséquilibre budgétaire d'où la nécessité d'une nouvelle stratégie financière du Département avec notamment la préservation de sa politique d'investissement.

Dans ces conditions, il faut faire des économies de fonctionnement, 11 millions d'euros en 2016 et 17 millions d'euros en 2017.

Les élus de l'opposition attaquent les décisions prises notamment celle sur l'augmentation du tarif de la restauration scolaire dans les collèges. Est-ce une attitude responsable ? Elle est à coup sûr démagogique.

Excessif le tarif dans les collèges sarthois ? Non.

Le tarif année 2015 (3,13 €) et le tarif année 2016 (3,45 €) sont bien en dessous de la moyenne des tarifs pratiqués par les communes sarthoises (Arnage de 2,00 à 5,50 € avec une majoration de 10 % pour les enfants hors commune,

Connerré entre 3,53 et 4,38 €), et en dessous de ceux des lycées (Région entre 3,80 et 5 €).

Il faut savoir que le coût du repas pour les collèges est en moyenne de 8 euros.

Il faut rappeler que pour tout élève boursier national, le Département verse une compensation financière à hauteur de 0,5 € par repas et l'Etat attribue des bourses nationales qui permettent de réduire le coût du repas pour ces élèves (soit au lieu de 3,45 € un prix du repas allant de 0,29 € à 2,23 €).

Oui c'est une augmentation de recettes pour le Département pour faire face aux baisses historiques des dotations de l'Etat mais le Département maintient ainsi, par l'augmentation de prix, un service de restauration dans tous les collèges publics ne déléguant pas sa gestion à des organismes privés de restauration collective.

Face à la Majorité départementale qui agit, on ne peut que regretter l'attitude d'une Minorité qui refuse de siéger, de formuler des propositions notamment lors des commissions de travail, et s'abstient même d'approuver le vœu adopté par l'ensemble des Départements de droite et de gauche lors de l'Assemblée des Départements de France !

Dans les circonstances actuelles et devant tant de difficultés, on pouvait espérer un comportement plus constructif pour la Sarthe...

2016

Avec le Département,
envoyez vos vœux
en un clic !!!

www.sarthe.fr



Connectez-vous sur www.sarthe.fr et **envoyez gratuitement vos vœux à vos proches avec une vidéo aérienne de l'abbaye de l'Épau !**

Découvrez et faites découvrir ce lieu magique : magnifiques images aériennes, zooms sur des détails architecturaux et trésors cachés.

Images et vidéos réalisées par AIR2D3.

Sarthe
Le Département

